

# NÁVOD NA UVEDENÍ DO PROVOZU REGULÁTORŮ

## DIVAL 507 – 512 – 522

JEDNOSTUPŇOVÝ  
REGULÁTOR TLAKU  
PRO NÍZKO-STŘEDO A-  
VYSOKOTLAKÉ APLIKACE  
S VYVÁŽENOU KUŽELKOU

SINGLE STAGE  
LOW/MEDIUM/HIGH  
PRESSURE SELF-DRIVEN  
REGULATORS WITH  
BALANCED OBTURATOR



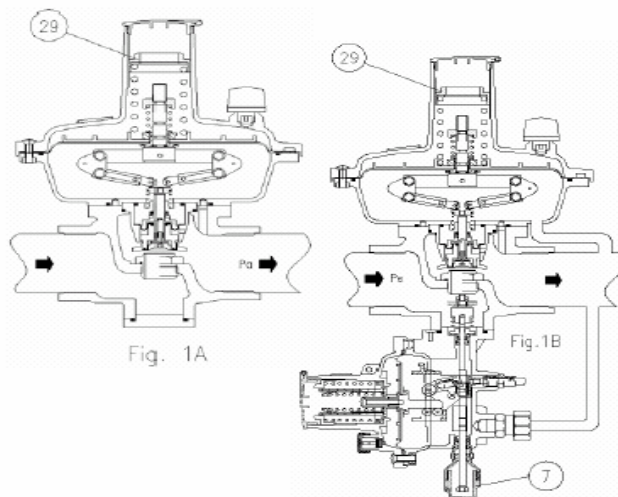


**Distributor: JET SERVICE, s.r.o.**  
Maiselova 57/9, 110 01 Praha 1  
Tel.: 222 325 226, Fax: 222 323 971, Mob.: 602 260 837  
E-mail: [jet@jetservice.cz](mailto:jet@jetservice.cz); [www.jetservice.cz](http://www.jetservice.cz)

# DIVAL 507-512

## PŘED UVEDENÍM DO PROVOZU OVĚŘ:

- zda instalace odpovídá stávajícím technickým normám a právním předpisům
- zda technické údaje na štítku odpovídají provozním podmínkám místa instalace
- zda je osazen uzavírací kohout před regulátorem
- zda je akumulační prostor za regulátorem dostatečný. Minimálně 1/500 maximálního průtoku při tlaku do 300 mbar a minimálně 1/1000 maximálního průtoku pro vyšší tlaky
- zda je regulátor správně orientován ke směru proudění plynu. Zkontroluj zda je odvětrání a instalace pojistného ventilu v souladu s technickými a právními předpisy.
- Zkontroluj zda jsou regulátory vhodné pro nekondenzující, neagresivní, suché plyny a mohou být instalovány v jakékoliv poloze. Při použití na LPG (kondenzující plyn) musí být regulátor osazen v horizontální, nebo vertikální poloze vždy s výstupem orientovaným k zemi (dolů).
- Těsnění mezi regulátorem a potrubním rozvodem musí být schváleno pro typ instalace. Povrch těsnění musí být hladký a čistý.
- Plyn musí být čistý, filtrován. Potrubí před regulátorem musí být čisté, prosté mechanických nečistot a kondensátu.
- Regulátor musí být chráněn před atmosférickými vlivy a sluncem.
- Práce s regulátorem musí být prováděna pouze kvalifikovaným personálem.



## UVEDENÍ REGULÁTORU DIVAL 507-512 DO PROVOZU (Fig. 1A)

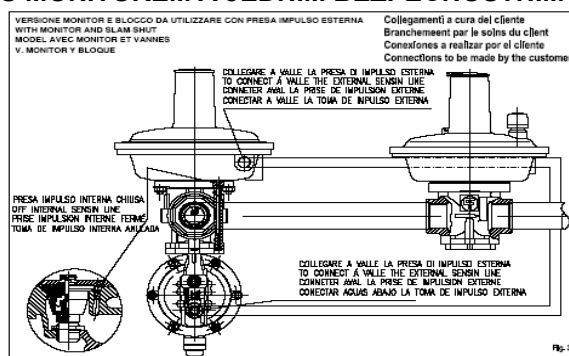
- Pootevři odvětrávací armaturu za regulátorem.
- Velmi pomalu otevři uzavírací kohout před regulátorem.
- Vyčkej dokud se výstupní tlak neustálí na požadované (nastavené) hodnotě. V případě potřeby proved' nastavení výstupního tlaku nastavovací maticí (29).
- Uzavři odvětrávací armaturu.
- Velmi pomalu plně otevři armaturu za regulátorem.

## UVEDENÍ REGULÁTORU DIVAL 507-512 S BEZPEČNOSTNÍM RYCHLOUZÁVĚREM DO PROVOZU (Fig. 1A)

- Ověř, zda je bezpečnostní rychlouzávěr uzavřen.
- Částečně otevři odvětrávací ventil na výstupu.
- Velmi pomalu otevři uzavírací armaturu před regulátorem.
- Otevři bezpečnostní rychlouzávěr pomalým tahem za táhlo (7) a za stálého tahu vyčkej, dokud se výstupní tlak neustálí na nastavené hodnotě výstupního tlaku. V případě potřeby proved' přestavení výstupního tlaku. Uzavři odvětrávací armaturu.
- Velmi pomalu otevři uzavírací armaturu za regulátorem.

## UVEDENÍ REGULÁTORU DIVAL 507-512 REGULÁTOR S MONITOREM A JEDNÍM BEZPEČNOSTNÍM RYCHLOUZÁVĚREM DO PROVOZU (Fig. 3)

- Ověř, zda je bezpečnostní rychlouzávěr uzavřen.
- Úplně uvolni nastavovací pružinu monitoru.
- Částečně otevři odvětrávací ventil na výstupu..
- Velmi pomalu otevři uzavírací armaturu před regulátorem.
- Otevři bezpečnostní rychlouzávěr pomalým tahem za táhlo (7).
- Nastav na monitoru výstupní tlak nastavovací maticí (9) na hodnotu nepřevyšující nastavení vzestupu bezpečnostního rychlouzávěru.
- Uzavři odvětrávací armaturu.
- Velmi pomalu otevři armaturu za regulátorem.



## KONTROLA BEZPEČNOSTNÍCH PRVKŮ REGULÁTORU

Uzavři uzavírací armaturu na výstupu, ověř funkci bezpečnostního rychlouzávěru.

Připoj externí zdroj tlaku mezi regulátor a uzavírací armaturu.

Zvyšuj tlak a kontroluj při jaké hodnotě tlaku se uvede do funkce pojistný ventil.

Zablokuj funkci pojistného ventilu a kontroluj při jakém tlaku dojde k uzavření bezpečnostního rychlouzávěru na vzestup.

Snížením výstupního tlaku kontroluj funkci bezpečnostního rychlouzávěru na pokles.

**Při přestavbě regulátoru Dival s vnitřním impulsem na regulátor s vnějším impulsem požaduj prosím speciální sadu, objednáací číslo 098.63001.00**

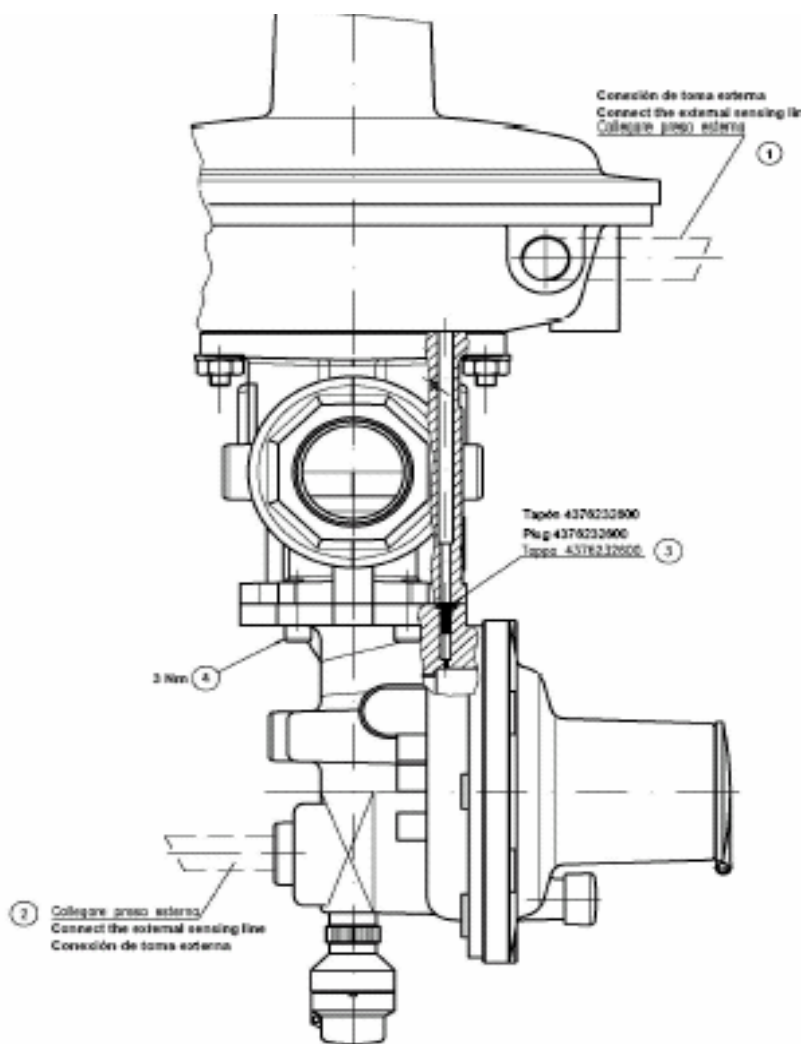
**ÚDRŽBA REGULÁTORU SMI BÝT PROVÁDĚNA POUZE NA ODTLAKOVANÉM REGULÁTORU.**

**Regulátor může být montován v libovolné poloze.**

## Přestavba regulátoru DIVAL 507 – 512 s vnitřním impulsem na regulátor s vnějším impulsním potrubím.

Pro přestavění regulátoru DIVAL 507 - 512 s vnitřním impulsem na vnější impulsní potrubí použijte tento postup:

- Uzavřete uzávěr před a za regulátorem.
- Odtlakujte regulátor a rychlouzávěr.
- Vyšroubujte 4 připevňovací šrouby (pos. 4) rychlouzávěru použitím imbusového klíče 4 mm.
- Nahradte těsnící O kroužek (pos.3) zátkou dodanou v sadě č. 098.63001.00.
- Znova upevněte rychlouzávěr, jak je znázorněno na obrázku.
- Odstraňte zátky (pos. 1a pos. 2) imbusovým klíčem 6 mm
- Připojte externí impulsní potrubí 10 mm (není součástí sady) ve vzdálenosti min. 4xDN za regulátorem pomocí šroubení se závitem G 1/4" do pos. 1 a 2.
- Uvedte regulátor do provozu podle výše uvedeného návodu.

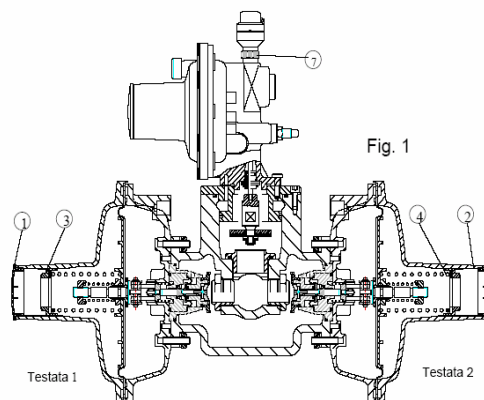


# DIVAL 522

## PŘED UVEDENÍM DO PROVOZU OVĚŘ:

- zda instalace odpovídá stávajícím technickým normám a právním předpisům
- zda technické údaje na štítku odpovídají provozním podmínkám místa instalace
- zda je osazen uzavírací kohout před regulátorem
- zda je akumulační prostor za regulátorem dostatečný. Minimálně 1/500 maximálního průtoku při tlaku do 300 mbar a minimálně 1/1000 maximálního průtoku pro vyšší tlaky
- zda je regulátor správně orientován ke směru proudění plynu. Zkontroluj, zda je odvětrání a instalace pojistného ventilu v souladu s technickými a právními předpisy.
- Zkontroluj, zda jsou regulátory vhodné pro nekondensující, neagresivní, suché plyny a mohou být instalovány v jakékoliv poloze.

- Těsnění mezi regulátorem a potrubním rozvodem musí být schváleno pro typ instalace. Povrch těsnění musí být hladký a čistý.
- Plyn musí být čistý, filtrován. Potrubí před regulátorem musí být čisté, prosté mechanických nečistot a kondensátu.
- Regulátor musí být chráněn před atmosférickými vlivy a sluncem.
- Práce s regulátorem musí být prováděna pouze kvalifikovaným personálem.
- Při použití LPG je správná poloha regulátoru zobrazena na schématu Fig. 1 (osa rychlouzávěru je v svislé – osa řídicích hlav je rovnoběžná se zemí).



## UVEDENÍ REGULÁTORU DO PROVOZU

- Ověř zda jsou vstupní a výstupní armatury uzavřeny
- Velmi pomalu otevři vstupní armaturu před regulátorem
- Částečně pootočí odvětrávací ventil a pomalým tahem za táhlo (7) otevři bezpečnostní rychlouzávěr. Za stálého tahu na táhlo (7) (fig. 1) vyčkej, dokud nezůstane táhlo zaaretováno ve vytažené poloze. Ve vytažené poloze by měla být vidět zelená barva signalizující otevření rychlouzávěru. Opatrně našroubuj na táhlo průhlednou krytku.
- Velmi pomalu otevři armaturu za regulátorem a pomalu natlakuj prostor za regulátorem. Po natlakování úplně otevři armaturu za regulátorem.
- Zavři odvětrávací ventil.
- Zkontroluj vnitřní a vnější těsnost systému. Zkontroluj plynové připojení ke spotřebiči (hořáku)
- Zkontroluj výstupní tlak při měnícím se průtoku a zaznamenej hodnoty
- Zkontroluj funkci jistících prvků systému v pořadí: pojistný ventil, bezpečnostní rychlouzávěr na vzestup a pokles.

**POZNÁMKA:** Při každém otevření bezpečnostního rychlouzávěru je nutno opakovat postup výše uvedený.

## SEŘÍZENÍ VÝSTUPNÍHO TLAKU

Vyber vhodnou pružinu odpovídající hodnotě uvedené na štítku. Vybrané pružině odpovídá možný rozsah výstupních tlaků.

### Snížení tlaku

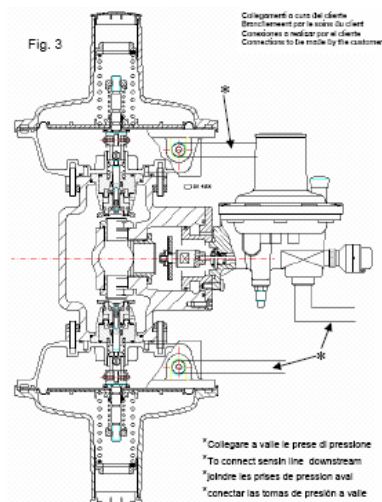
Uvolni krytky (pos.1 a 2) (Fig.1) na obou řídicích hlavách. Uvolni úplně mosaznou matici (pos.3) (Fig. 1) na první řídicí hlavě. Zajisti malý průtok odvětrávacím ventilem či jinak. Nastav výstupní tlak pomocí mosazné matice (pos. 4) na druhé řídicí hlavě.:

Otáčením proti směru hodinových ručiček se tlak snižuje a naopak se zvyšuje. Po nastavení tlaku na druhé řídicí hlavě nastav tlak na řídicí hlavě 1. pomalým otáčením mosazné matice (pos. 3) a za stálého sledování výstupního tlaku. Malá změna výstupního tlaku znamená že nastavení tlaku na obou hlavách je vyvážené. Ověř nastavení výstupního tlaku při dynamických změnách provozních podmínek.

### Zvýšení tlaku

Je-li třeba zvýšit hodnotu výstupního tlaku nepovoluj úplně mosaznou matici (pos. 3) na první řídicí hlavě a pokračuj v nastavování, jak je uvedeno v předchozím odstavci. Dej zpět kryt (pos. 1 a 2).

Ve standardním provedení je regulátor vybaven aktivním vnitřním impulsem. V případě potřeby přestavení regulátoru na vnější impuls změň polohu bezpečnostního rychlouzávěru otočením o 90/180°, odstraň mosazné krytky v místě připojení impulsního potrubí a připoj přes šroubení impulsní potrubí do obou řídicích hlav a rychlouzávěru. Impulsní potrubí se připojuje na potrubí nejméně ve vzdálenosti 5 D za regulátorem (Fig. 3). Externí impuls se připojuje i tehdy je-li třeba zpřesnit regulaci výstupního tlaku při maximálním výkonu a v případě verze regulátoru s monitorem.



## DOPORUČENÍ - Periodicky kontroluj funkci regulátoru. - Periodicky kontroluj výstupní tlak.

- Kontroluj zda celý systém regulace správně pracuje (Odorant v ovzduší znamená možný únik plynu).
- Periodicky prováděj údržbu všech částí regulačního systému.

**Regulátor může být montován v libovolné poloze.**

**POZNÁMKA:** Údržba a obsluha smí být prováděna pouze vyškoleným personálem, který při údržbě používá pouze originální náhradní díly.